



Investir avec
les **FINB BMO**
SPDR Select
Sector

Accès aux 11 secteurs
de l'indice S&P 500

Accès efficace aux secteurs américains pour les investisseurs canadiens

BMO Gestion d'actifs inc. donne accès aux secteurs américains les plus connus au Canada grâce à une gamme de **FINB BMO SPDR Select Sector**. Pour la première fois, les investisseurs canadiens peuvent accéder aux 11 secteurs du système Global Industry Classification Standard (« norme de classification industrielle mondiale », GICS) avec la commodité de la monnaie de FNB cotés au Canada offerts en versions couvertes et non couvertes.

En quoi cela concerne-t-il les investisseurs canadiens?

- L'achat de FNB cotés en bourse au Canada en dollars canadiens peut contribuer à réduire les coûts de conversion des devises. Les versions couvertes et non couvertes permettent aux investisseurs d'obtenir des gains rentables ou de réduire l'exposition au dollar américain.
- Les Canadiens peuvent simplifier leur conformité fiscale en atténuant les risques liés à l'impôt successoral américain et en réduisant les exigences en matière de production de déclarations de revenus étrangers (formulaire T1135).
- **Au bout du compte, il sera ainsi plus facile pour les Canadiens d'investir dans les secteurs américains.**

Investir de façon sectorielle est devenu plus facile

Avantages de l'investissement sectoriel



Accès aux 11 secteurs GICS

Les 11 secteurs GICS de l'indice S&P 500 accessibles au Canada



Gestion active des devises

Contrôler l'exposition au dollar américain avec des versions couvertes et non couvertes



Un outil de construction de portefeuille puissant

Générer des occasions¹ d'alpha et gérer le risque efficacement

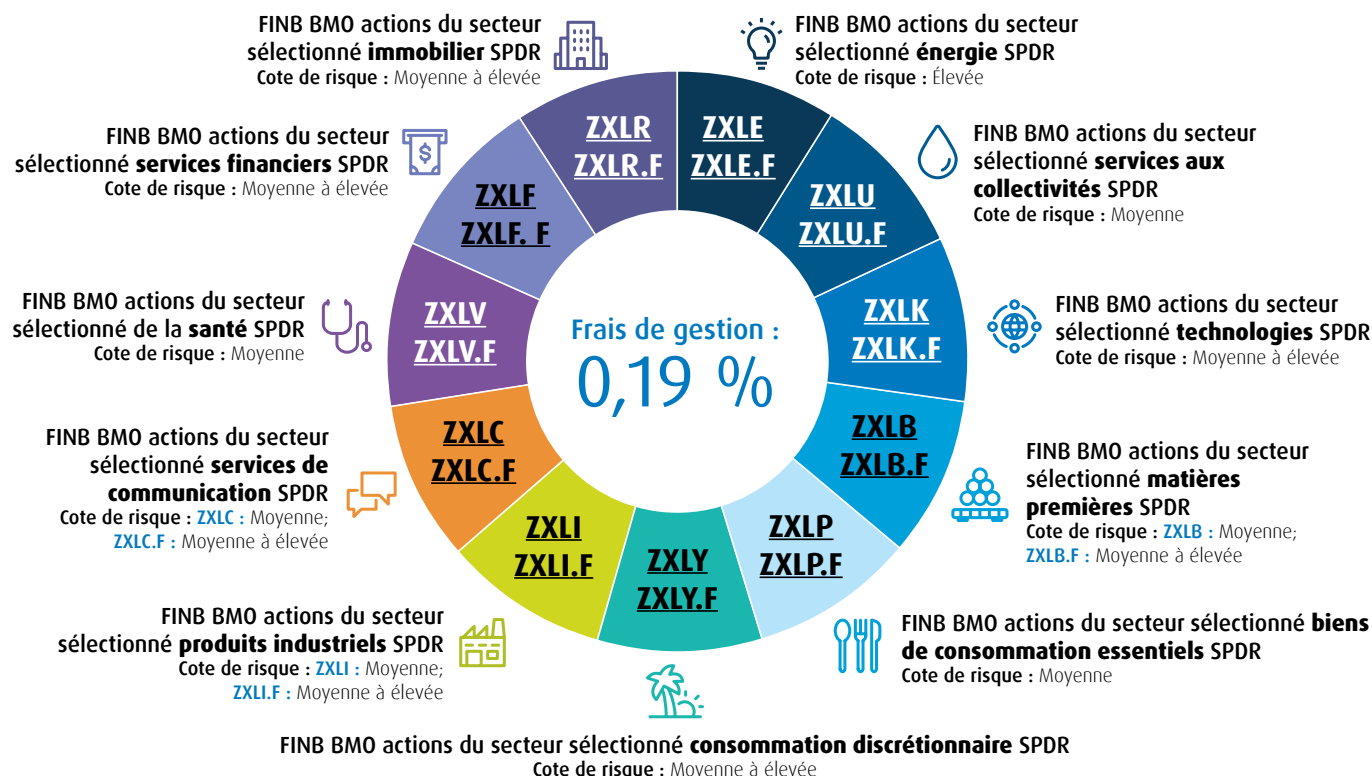
¹ Alpha : Une mesure de rendement est souvent considérée comme le rendement actif d'un placement. Elle évalue le rendement d'un placement par rapport à un indice boursier ou indice de référence qui est considéré comme représentant l'évolution du marché dans son ensemble. Le rendement excédentaire d'un placement par rapport à celui de l'indice de référence représente l'alpha du placement.

Que sont les secteurs?

Le GICS est le système le plus utilisé pour classer l'univers des actions en 11 grands secteurs. Cette classification est fondée sur la façon dont une société génère des revenus et correspond à la manière dont nous interagissons avec les biens et services qu'elle vend. Pour s'assurer que les placements font bien partie du secteur souhaité, la gamme des 11 FNB sectoriels ci-dessous utilise le GICS.

Découvrez notre gamme

Disponible avec couverture en \$ CA (.F) ou sans couverture



Tous les placements comportent des risques. La valeur d'un FNB peut diminuer autant qu'augmenter, et vous pourriez perdre de l'argent. Le risque d'un FNB est évalué en fonction de la volatilité de son rendement au moyen de la méthode normalisée de classification des risques prescrite par les Autorités canadiennes en valeurs mobilières. La volatilité antérieure n'indique pas quelle sera la volatilité du FNB à l'avenir. Un FNB dont la cote de risque est faible peut tout de même perdre de l'argent. Pour en savoir plus sur la cote de risque et les risques spécifiques qui peuvent avoir une incidence sur le rendement d'un FNB, veuillez passer en revue le prospectus simplifié des FNB BMO.

Méthodologie de l'indice Select Sector²

Les FINB BMO SPDR Select Sector cherchent à reproduire le rendement de l'indice Select Sector, un sous-indice du S&P 500.

- Chaque indice sectoriel est calculé au moyen d'une [méthode de capitalisation boursière modifiée](#).
- Cette formule permet de s'assurer que chacune des actions composant un indice sectoriel est représentée dans une proportion conforme à son pourcentage de la capitalisation boursière totale de l'indice.
- La formule reflète donc les fluctuations naturelles de la capitalisation boursière qui se produisent dans le secteur, et chaque indice sera modifié de sorte qu'un titre individuel ne représente pas plus de 25 % de l'indice.
- L'indice est rééquilibré chaque trimestre pour maintenir les plafonds des titres individuels.

En général, les FINB BMO actions du secteur sélectionné SPDR investiront la quasi-totalité de leurs actifs, directement ou indirectement, dans le Fonds Financial Select Sector SPDR pertinent. Toutefois, les FINB BMO actions du secteur sélectionné SPDR peuvent investir la quasi-totalité de leurs actifs, directement ou indirectement, dans les titres constituant de l'indice, dans une proportion égale à celle que ceux-ci représentent dans l'indice pertinent.

² [À propos des FNB de SPDR](#)

Avantage des FNB cotés en bourse au Canada

Atténuation des coûts de conversion de devises

La conversion de devises peut représenter des coûts substantiels qui peuvent réduire le rendement global du portefeuille. Il s'agit d'une dépense supplémentaire lors de l'établissement ou de la liquidation de positions sectorielles. Cette charge est associée aux écarts de taux de change que les courtiers appliquent souvent aux opérations. Au-delà des coûts d'entrée et de sortie, il y a aussi les charges continues liées à la conversion de devises sur les distributions régulières de vos placements.

Contrôler l'incidence des devises sur le rendement total

Les devises sont un facteur important lorsqu'on investit dans des FNB sectoriels américains. L'appréciation ou la dépréciation du dollar américain par rapport au dollar canadien peut augmenter ou diminuer votre rendement total. BMO Gestion mondiale d'actifs offre les 11 secteurs CIGS dans des versions de couvertes et non couvertes, ce qui donne aux investisseurs les moyens de mieux contrôler les incidences des devises sur leur rendement sectoriel. Les FNB BMO SPDR Select Sector utiliseront des contrats de change à terme³ qui sont très liquides (entre la paire dollar canadien-dollar américain) et constituent un moyen rentable de couvrir les risques⁴.

Volatilité des devises – Un portrait à long terme du dollar canadien par rapport au dollar américain



Source : Bloomberg, au 31 décembre 2024. La volatilité antérieure n'indique pas quelle sera la volatilité de la paire de devises à l'avenir.

Atténuation des frictions fiscales

Les investisseurs canadiens qui diversifient leurs portefeuilles à l'échelle internationale doivent être conscients des répercussions fiscales potentielles. En investissant dans des FNB cotés au Canada, les investisseurs peuvent simplifier leur conformité fiscale en atténuant les risques liés à l'impôt successoral américain et réduire les exigences en matière de production de déclarations de revenus étrangers (formulaire T1135)⁵.

³ Opération de change à terme : un instrument financier dérivé qui établit le taux de change fixe d'une opération qui aura lieu à une date future précise.

⁴ [Comprendre l'incidence des devises](#), BMO (30 décembre 2023).

⁵ Le traitement fiscal des placements faits par vos clients aux É.-U., BMO (mars 2021).



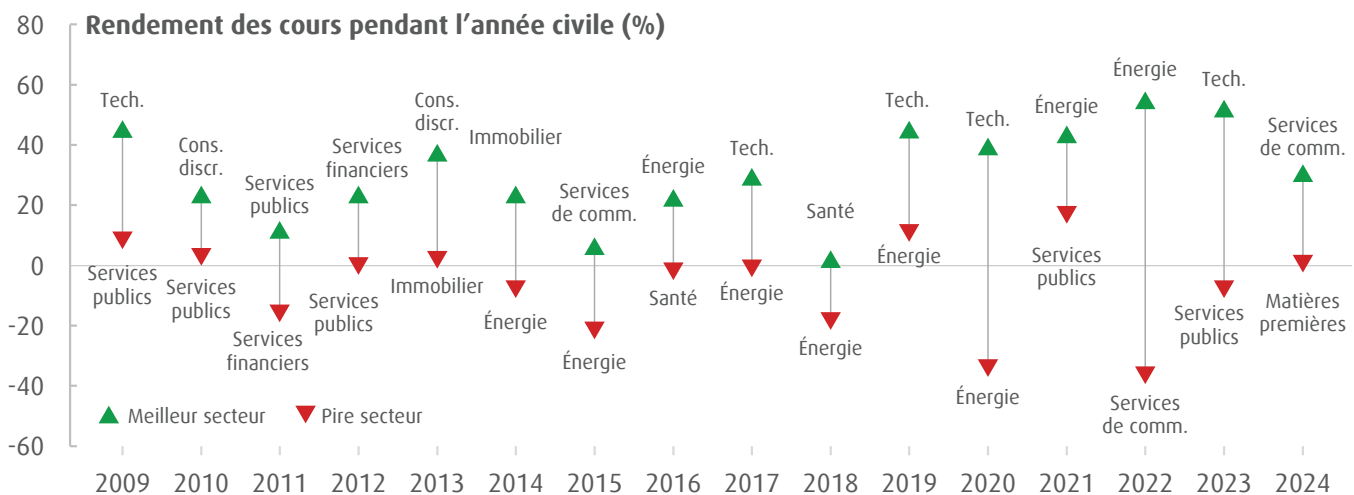
Un outil de construction de portefeuille puissant

Générer des occasions d'alpha

Les stratégies de placement sectorielles peuvent vous aider à harmoniser et à ajuster vos portefeuilles en fonction des tendances économiques, des changements dans les données fondamentales des entreprises ou des indicateurs techniques comme le momentum. Les investisseurs peuvent utiliser des FNB sectoriels pour tirer parti d'occasions tactiques ou ajuster leur répartition stratégique de l'actif⁶ en investissant dans un large éventail de rendements parmi les secteurs.

Une dispersion accrue et la rotation des leaders créent des occasions

Une dispersion accrue donne aux investisseurs plus d'occasions de générer des rendements au moyen d'une gestion active en surpondérant les titres les plus performants et en sous-pondérant ceux qui tirent de l'arrière.



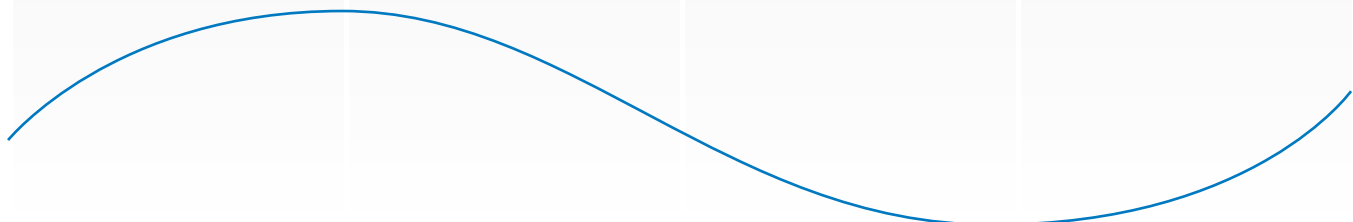
Source : Morningstar, au 31 décembre 2024. Le rendement passé n'est pas indicatif du rendement futur.

⁶ La répartition stratégique de l'actif est une stratégie de portefeuille. Des répartitions cibles sont établies pour diverses catégories d'actif, puis le portefeuille est rééquilibré périodiquement. Le portefeuille est rééquilibré en fonction des répartitions initiales lorsque les répartitions s'écartent fortement des paramètres initiaux à cause des rendements différents des divers actifs.

Rotation sectorielle et cycle économique

La rotation sectorielle est une stratégie populaire de répartition tactique de l'actif⁷. Les FNB sectoriels peuvent servir à mettre en œuvre les perspectives économiques d'un investisseur, que ce soit en surpondérant ou en sous-pondérant un secteur en fonction de sa vision du cycle économique.

Expansion	Ralentissement	Récession	Recouvrement
<ul style="list-style-type: none"> • La croissance atteint un sommet • Augmentation des dépenses pour améliorer la productivité et répondre à la demande croissante • Les taux d'intérêt commencent à augmenter par rapport à leur niveau relativement faible 	<ul style="list-style-type: none"> • Pics d'utilisation de la capacité • Écarts de production positifs • Croissance positive, mais en ralentissement • Les taux d'intérêt continuent d'augmenter 	<ul style="list-style-type: none"> • Baisse de la production économique • Baisse de la demande des consommateurs et des entreprises • Hausse du chômage • Faible confiance des ménages • Les taux d'intérêt baissent 	<ul style="list-style-type: none"> • Reprise de l'économie, mais à un niveau inférieur aux tendances • Les attentes des consommateurs s'améliorent • Hausses des dépenses discrétionnaires • Les entreprises cessent de réduire leurs activités commerciales • Les taux d'intérêt restent bas
<p>++ Services financiers Technologies de l'information</p> <p>+ Services de communications</p> <p>- Biens de consommation de base</p> <p>-- Santé Services publics</p>	<p>++ Biens de consommation de base Santé</p> <p>+ Industrie</p> <p>- Matières premières</p> <p>-- Consommation discrétionnaire Immobilier</p>	<p>++ Biens de consommation de base Services publics</p> <p>+ Santé</p> <p>- Services de communications</p> <p>-- Immobilier Technologies de l'information</p>	<p>++ Consommation discrétionnaire Immobilier</p> <p>+ Matières premières</p> <p>- Santé</p> <p>-- Biens de consommation de base Services publics</p>

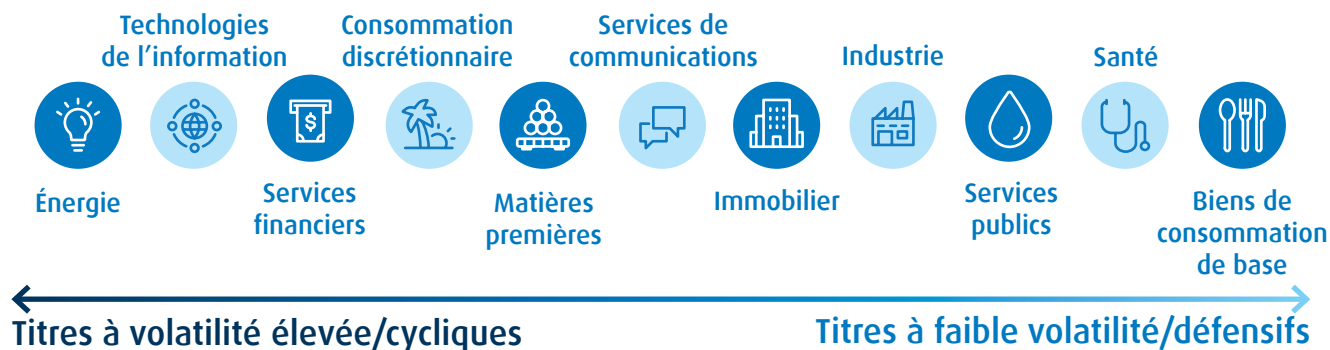


Source : SPDR Americas Research. ++/-- indique les deux secteurs les plus performants/les moins performants. +/- indique le troisième secteur le plus performant/le moins performant. Le secteur de l'énergie n'a pas fait partie des trois secteurs les plus performants/les moins performants au cours d'un cycle donné, puisqu'il est moins sensible aux cycles économiques américains, mais plus tributaire de l'offre et de la demande mondiales de pétrole brut. À des fins d'illustration seulement.

⁷ Répartition tactique de l'actif : Une stratégie de gestion de portefeuille active qui vise à modifier le pourcentage de l'actif détenu dans les différentes catégories afin de tirer parti des anomalies dans les cours du marché ou de la force de certains secteurs.

Gestion efficace du risque

Les secteurs cycliques, comme les technologies de l'information ou les services financiers, peuvent servir à être plus opportunistes lorsque l'économie se porte bien. En revanche, les placements dans des secteurs plus défensifs, comme la santé ou les biens de consommation de base, peuvent contribuer à atténuer la volatilité. Gérer le risque global de portefeuille en investissant dans des secteurs à volatilité élevée ou faible en fonction des perspectives économiques.

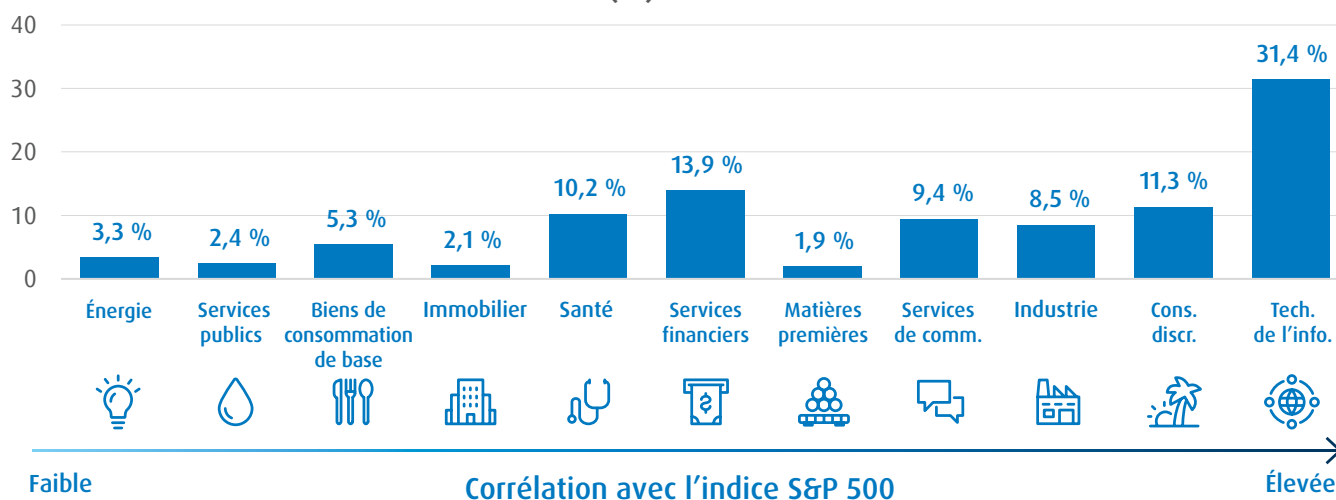


Accroître la diversification

Il arrive souvent que les investisseurs détiennent des placements concentrés dans des actions individuelles en raison d'anciens modes de souscription ou de régimes de retraite d'entreprise. Les FNB sectoriels sont une solution puisqu'ils offrent une exposition diversifiée à l'ensemble du secteur auquel l'action appartient, ce qui réduit le risque lié aux titres individuels. Les investisseurs peuvent repérer les FNB sectoriels qui détiennent déjà plusieurs de leurs actions au moyen de [l'outil de remplacement des actions](#) de BMO afin de diversifier efficacement leur portefeuille.

Le marché canadien privilégie fortement les services financiers, comme les banques et le secteur de l'énergie. En investissant dans des FNB sectoriels américains, les investisseurs peuvent réduire leur préférence pour les titres nationaux et bâtir un portefeuille bien diversifié. De plus, si le risque de concentration d'un secteur au sein de l'indice S&P 500 devient préoccupant, les investisseurs peuvent diversifier davantage leurs portefeuilles d'actions américaines en surpondérant ou en sous-pondérant les secteurs en fonction de leur degré de corrélation⁸ avec l'indice S&P 500.

Pondération sectorielle de l'indice S&P 500 (%)



Source : BMO Gestion mondiale d'actifs, au 30 décembre 2024.

⁸ Corrélation : Mesure statistique de la façon dont deux titres fluctuent l'un par rapport à l'autre. Une corrélation positive indique des mouvements similaires, à la hausse ou à la baisse, tandis qu'une corrélation négative indique des mouvements opposés (un des mouvements augmente, l'autre baisse).

Rendements sectoriels – par an (de 2014 à 2024)

2014	2015	2016	2017	2018	2019	2020	2021	2022	2023	2024
IM 30,19 %	CD 10,11 %	E 27,36 %	TI 38,83 %	S 6,47 %	ST 50,29 %	TI 43,89 %	E 54,64 %	E 65,72 %	TI 57,84 %	ST 40,23 %
P 28,98 %	S 6,89 %	ST 23,48 %	MP 23,84 %	P 4,11 %	P 32,69 %	E 33,30 %	IM 46,19 %	U 1,57 %	ST 55,80 %	TI 36,61 %
S 25,34 %	CB 6,60 %	SF 22,80 %	CD 22,98 %	IM 3,39 %	IM 32,13 %	SP 23,61 %	SF 35,04 %	CB -0,62 %	CD 42,41 %	SF 30,56 %
TI 20,12 %	TI 5,92 %	I 18,86 %	SF 22,18 %	CD 0,83 %	I 31,48 %	ST 20,73 %	TI 34,53 %	S -1,95 %	SP 26,26 %	CD 30,14 %
CB 15,98 %	IM 4,68 %	MP 16,69 %	S 22,08 %	TI -0,29 %	S 29,37 %	P 18,39 %	SP 28,68 %	I -5,48 %	I 18,13 %	SP 25,00 %
SF 15,20 %	ST 3,40 %	P 16,28 %	I 21,03 %	SP -6,24 %	CB 29,01 %	IM 13,45 %	MP 27,28 %	F -10,53 %	M 12,55 %	P 23,43 %
SP 11,39 %	SP -0,73 %	TI 13,85 %	SP 19,42 %	CB -8,38 %	TI 27,94 %	S 11,06 %	S 26,13 %	M -12,27 %	IM 12,36 %	I 17,47 %
I 9,83 %	SF -1,53 %	SP 9,54 %	CB 13,49 %	ST -12,53 %	SP 27,61 %	SF 10,75 %	CD 24,43 %	SP -18,13 %	SF 12,15 %	CB 14,87 %
CD 9,68 %	I -2,53 %	CD 6,03 %	P 12,11 %	SF -13,03 %	SF 26,35 %	CD 0,48 %	ST 21,57 %	IM -26,13 %	S 2,06 %	E 5,72 %
MP 6,91 %	P -4,84 %	CB 5,38 %	IM 10,85 %	I -13,29 %	CD 24,58 %	MP -1,69 %	I 21,12 %	TI -28,19 %	CB 0,52 %	IM 5,23 %
ST 2,99 %	MP -8,38 %	IM 3,39 %	E -1,01 %	MP -14,70 %	E 20,82 %	CB -2,17 %	CB 18,63 %	CD -37,03 %	E -1,33 %	S 2,58 %
E -7,78 %	E -21,12 %	S -2,69 %	ST -1,25 %	E -18,10 %	MP 11,81 %	I -33,68 %	P 17,67 %	ST -39,89 %	P -7,08 %	MP -0,04 %

CD Consommation discrétionnaire	SF Services financiers	MP Matières premières	ST Service des télécommunications
CB Biens de consommation de base	S Santé	IM Immobilier	
E Énergie	I Industrie	SP S&P 500	
	TI Technologies de l'information	P Services publics	

Les rendements sont des données sur le rendement total et sont basés sur le rendement historique des indices sectoriels. Les indices sectoriels utilisés sont les suivants : indice SPTRCOND (consommation discrétionnaire), indice SPTRHLTH (santé), indice SPTRCONS (consommation courante), indice SPTRINFT (technologies de l'information), indice SPTRTELS (télécommunications), indice SPTRFINL (services financiers), indice SPTRINDU (industrie), indice SPTRUTIL (services aux collectivités), indice SPTRMATR (matières premières), indice SPTRENRS (énergie), indice SPTRRLST (immobilier), indice SPX (S&P 500)
 Source : Bloomberg, au 30 décembre 2024.

Communiquez avec nous



Pour en savoir plus sur les sujets abordés dans ce livret ou pour obtenir des renseignements complémentaires sur les FNB BMO, allez à fnb.bmo.com.



Appelez le Service à la clientèle au **1-800-361-1392**



Envoyez-nous un courriel à bmo.etfs@bmo.com.

BMO  | **Fonds négociés en bourse**

de BMO Gestion mondiale d'actifs

Tous les renseignements dont la source n'est pas indiquée sont censés provenir des sources suivantes : Placements sectoriels avec les FNB SPDR (T4 2024), [Investir avec les SPDR sectoriels](#) (31 décembre 2024), [Placements sectoriels – Un outil puissant de construction de portefeuille \(2024\)](#), [Ressources sectorielles de SsGA](#), et [sectorspdrs.com](#).

Ce document est fourni à titre informatif seulement. L'information qui s'y trouve ne constitue pas une source de conseils fiscaux, juridiques ou de placement et ne doit pas être considérée comme telle. Les placements ou les stratégies de négociation doivent être évalués. Il est préférable, en toutes circonstances, d'obtenir l'avis de professionnels.

Les placements dans des fonds négociés en bourse peuvent comporter des frais de courtage, des frais de gestion et d'autres frais. Veuillez lire l'Aperçu du FNB ou le prospectus simplifié des FNB BMO avant d'investir. Les fonds négociés en bourse ne sont pas garantis, leur valeur fluctue fréquemment et leur rendement passé n'est pas indicatif de leur rendement futur.

Pour connaître les risques liés à un placement dans les FNB BMO, veuillez consulter les risques spécifiques énoncés dans le prospectus simplifié. Les FNB BMO s'échangent comme des actions, ils peuvent se négocier à escompte à leur valeur liquidative et leur valeur marchande fluctue, ce qui peut augmenter le risque de perte. Les distributions ne sont pas garanties et sont susceptibles d'être changées ou éliminées.

Les FNB BMO sont gérés par BMO Gestion d'actifs inc., qui est une société gestionnaire de fonds d'investissement et de portefeuille et une entité juridique distincte de la Banque de Montréal.

La fiducie Select Sector SPDR est composée de onze portefeuilles de placement distincts (chacun étant un « FNB Select Sector SPDR » ou un « FNB » et, collectivement, les « FNB Select Sector SPDR » ou les « FNB »). Chaque FNB Select Sector SPDR est un « fonds indiciel » qui investit dans un secteur ou un groupe de secteurs précis représentés par un indice Select Sector. Les sociétés incluses dans chaque indice Select Sector sont sélectionnées en fonction de la classification industrielle générale dans un univers de sociétés défini par l'indice S&P 500®. L'objectif de placement de chaque FNB est de fournir des résultats de placement qui, avant les dépenses, correspondent généralement au cours et au rendement des titres de participation cotés en bourse de sociétés d'un secteur ou d'un groupe de secteurs précis, représentés par un indice sectoriel de marché précis.

S&P 500, SPDR et Select Sector SPDR sont des marques de commerce de McGrawHill Companies Inc. et font l'objet d'une licence d'utilisation. Les actions incluses dans chaque indice Select Sector ont été sélectionnées par l'agent de compilation. Leur composition et leur pondération peuvent différer de celles de tout indice semblable publié par S&P.

L'indice S&P 500 est un indice non géré de 500 actions ordinaires que l'on considère généralement comme représentatif du marché boursier américain. L'indice est fortement pondéré en actions à grande capitalisation boursière et représente environ les deux tiers de la valeur marchande totale de toutes les actions ordinaires américaines. Les données de l'indice S&P 500 ne tiennent pas compte des frais, des dépenses ou des impôts. Avant d'investir, l'investisseur doit tenir compte de ses objectifs de placement, des risques, des frais et des dépenses.

On ne peut pas investir directement dans un indice.

BMO Gestion mondiale d'actifs est une marque de commerce sous laquelle BMO Gestion d'actifs inc. et BMO Investissements inc. exercent leurs activités.

« BMO (le médaillon contenant le M souligné) » est une marque de commerce déposée de la Banque de Montréal, utilisée sous licence.